

Allodonta elongata Oberthür, 1911, *Et. Lep. Comp.* 5 (1): 323.

Allodonta (Hexafrenum) leucodera insularis Nakamura, 1978, *Tinea* 10: 214.

Allodonta sikkima leucodera (Staudinger): Kiriakoff, 1967: 133; Cai, 1979: 117.

Hexafrenum leucodera (Staudinger): Sugi, 1980: 184; Schintlmeister, 1992: 158.

体长♂18~19 mm, ♀21 mm; 翅展♂46~50 mm, ♀56 mm。下唇须、额和触角基部毛簇暗红褐色; 头顶和颈板灰白色, 颈板后缘黑褐色。胸部背面暗红褐色, 翅基片基部有点灰白色。腹部背面灰褐色。前翅暗褐色, 基部有1白点; 顶角斑狭长, 从翅顶到前缘端部1/3, 黄白色, 其内脉间具暗褐色纵纹; 中室下从基部到外缘近中央的整个后缘区稍带黄白色; 内线以内的亚中褶上有2条红褐色纵纹; 横脉到外缘暗红褐色似呈1条宽带; 内、外线不清晰暗红褐色, 内线双股波浪形, 中央断裂, 外线锯齿形, 后半段较可见; 横脉纹暗红褐色。后翅灰褐色。

雄性外生殖器: 第8腹板狭长, 端缘中部倒梯形深凹, 凹边微波状; 爪形突狭长, 近中央稍膨大, 结节形, 端部分叶呈盆形, 其上具毛; 颚形突细长, 末端具小钩; 背兜大; 抱器瓣狭长, 边缘近似平行, 基部有1具毛小瘤, 抱器背内褶, 近端部内褶较长, 呈宽长方形, 近基部内褶脊形上具枝刺; 阳茎约与抱器瓣同长, 基部较细, 中部较粗, 末端尖喙形, 在喙形突的背面中央有1枚小齿突; 阳茎端基环发达, 端缘弧形; 囊形突很短。

雌性外生殖器: 后表皮突比前表皮突长1/3; 囊导管相对长, 基部轻度骨化; 囊体较小; 囊突很窄, 呈“V”形。

寄主植物: 栎、枹栎和日本栎。

分布: 北京、山西、辽宁、吉林、黑龙江、浙江、福建、湖北、四川、云南、陕西、甘肃、台湾; 日本, 朝鲜, 俄罗斯。

本种包括2个亚种。

(a) 白颈异齿舟蛾指名亚种 *Hexafrenum leucodera leucodera* (Staudinger, 1892)

Allodonta leucodera Staudinger, 1892, in Romanoff, *Mem. Lep.* 6: 357.

Hexafrenum leucodera leucodera (Staudinger): Wu et Fang, 2004, *Oriental Insects* 38.

雄性外生殖器抱器背基部的枝刺大, 阳茎端部喙状突起背面的齿突大 (图433)。

观察标本: 吉林长白山12♂♂, 1982.VII.2~6; 黑龙江岱岭390 m, 1♀, 1962.VII.12; 辽宁清原2♂♂, 1954.VII.30; 北京百花山1♂1♀, 1972.VIII.4; 湖北神农架1♂, 1980.VII.9, 兴山龙门河1300 m, 1♂, 1993.VI.20, 鹤峰1240 m, 1♂, 1989.VII.29; 湖南慈利1♀, 1988.IX.4; 陕西宁陕火地塘1580 m, 2♂♂, 1998.VIII.15, 佛坪950 m, 1♂, 1998.VII.29, 留坝庙台子2♂♂, 1981.V.20, 1998.VII.21; 甘肃舟曲沙滩林场2350 m, 1♂6♀♀, 1998.VII.4, 1999.VII.15, 文县邱家坝2350 m, 1♂2

♀♀, 1998. VI. 28。

分布: 北京 (百花山)、山西 (绵山)、辽宁 (清原)、吉林 (长白山)、黑龙江 (岱岭)、浙江 (天目山)、福建 (挂墩)、湖北 (神农架、兴山)、湖南 (慈利)、陕西 (宁陕、佛坪、留坝)、甘肃 (舟曲、文县)、台湾; 日本, 朝鲜, 俄罗斯。

(b) 白颈异齿舟蛾云南亚种 *Hexafrenum leucodera yunnana* (Kiriakoff, 1963) (图 434, 图版 VIII: 24)

Allodonta sikkima yunnana Kiriakoff, 1963, *Bonn. Zool. Beitr.* 14: 278.

Hexafrenum leucodera yunnana (Kiriakoff): Wu et Fang, 2004, *Oriental Insects* 38.

外形上与指名亚种没有区别, 但雄性外生殖器抱器背基部的枝刺小, 有时仅为 1 枚大齿; 阳茎端部喙状突起背面的齿突小, 有时消失。

观察标本: 四川峨眉山清音阁 800~1000 m, 2 ♂♂, 1957. V. 17, 王宗元采; 云南镇雄 1750 m, 2 ♂♂, 1980. VI. 20, 维西县城 2320 m, 3 ♂♂, 1979. V. 30~VI. 25, 丽水羊坪 2530 m, 1 ♂, 1979. V. 22。

分布: 四川 (峨眉山)、云南 (镇雄、维西、丽江)。

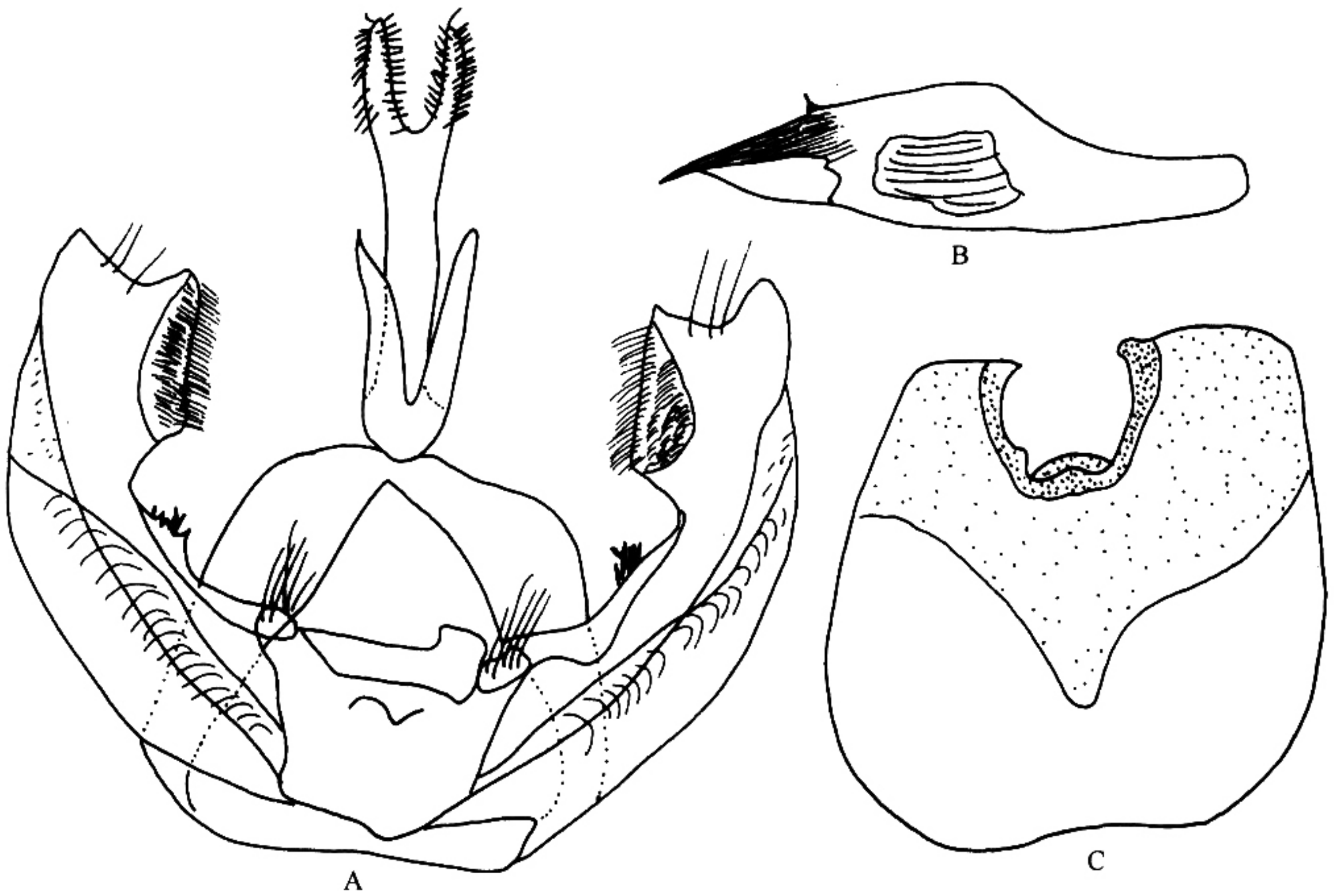


图 434 白颈异齿舟蛾云南亚种 *Hexafrenum leucodera yunnana* (Kiriakoff)

A. 雄性外生殖器; B. 阳茎; C. 第 8 腹板